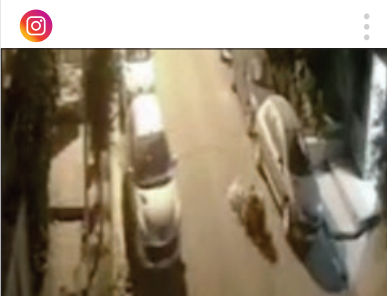


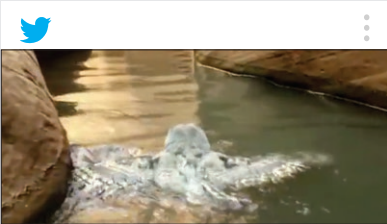
## گلایه‌های همسر آقای دروازه‌بان و چیپس ۵۰۰ هزار تومانی



2.4 M views

ماجرای حمله سگ چی شد؟

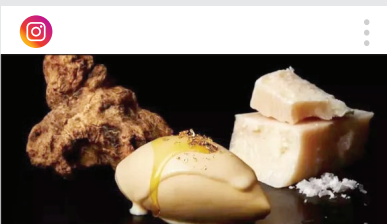
حدود یک ماه قبل ویدئویی از خنمی که یک سگ به او حمله کرده بود، منتشر شد. در این ویدئو دیدیم که سر ایشان دچار جراحت شدید شده و حتی سگ به یکی از افرادی که به قصد کمک آن جا بوده هم حمله می‌کند. اما بعد از چند وقت آن خانم در گفت‌وگو با رسانه‌ها اعلام کرده صاحبان آن سگ نمتنها بابت اتفاقی که افتاده عذرخواهی نکردند بلکه حتی او را برای شکایتش تهدید هم کردند.



3.1 M views

جغد شناگر

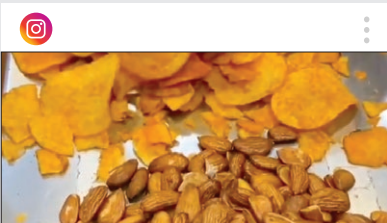
جغد ها را به عنوان پرنده هایی شوم می شناسیم و به طور معمول هم کمتر کسی می داند که آن ها شنا کردن بلدند. اما به تازگی ویدئوی جالبی از شای یک جغد منتشر شده که نوع تکان دادن بال هایش برای جلورفتن جالب است. کار بری در این زمینه نوشت: «خیلی داش مشتئ شنامی‌کنه، جالب بود.»



2.8 M views

گران ترین بستنی دنیا

یک بستنی ژاپنی که با مواد اولیه اروپایی در ست شده است، در کتاب رکورد های جهانی گینس به عنوان «گران ترین بستنی جهان» ثبت شد. این خوراکی لذیذ «خورشید نیمه شب» نامیده می شود و بهای آن حتی بیشتر از میانگین هزینه یک تعطیلات خانوادگی است. برای این بستنی قیمت خیره کننده ۸۷۳ هزار و ۴۰۰ ین ژاپن معادل ۶۲۰ یورو تعیین شده است. دلیل قیمت بسیار گران آن، مواد منحصر به فرد و کمیابی است که از معتبر ترین مراکز اروپایی تهیه شده است؛ این دسر یخ زده مجلل، همچنین شامل ورقه هایی از طلای خوراکی است.



2.4 M views

چیپس ۵۰۰ هزار تومانی

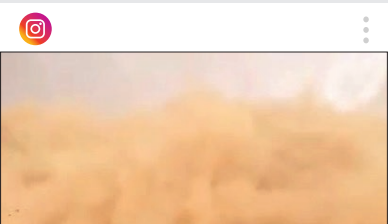
شهر وندی که گویا مغازه آجیل و خشکبار دارد، یک چیپس را روی ترازوی دیجیتالش باز می‌کند و می‌گوید ۳۰۰ گرمش ۱۵۰ هزار تومان است. یعنی کیلویی ۵۰۰ هزار تومان! اما از طرفی بهترین بادام درختی در این مغازه کیلویی ۶۰۰ هزار تومان است. بعد هم یک سوال مهم مطرح می‌کند: این‌که چطور با این قیمت سیب‌زمینی، چیپس‌های این قدر گران هستند؟



3.9 M views

شب‌های برلین

شب‌ها را با تاریکی و سکوت می‌شناسیم اما همه دنیا این‌طور نیست. در روزهای اخیر تونیت یک هموطن که در برلین آلمان زندگی می‌کند مورد توجه قرار گرفته؛ او در این تونیت نوشت: «ساعت ۹:۳۰ شب بر این این شکلیه دوستان، من از روی گرسنگیم می‌فهمم باید شام بخورم.»



2.8 M views

توفان شن در مصر

به‌طور معمول عادت داریم چنین صحنه‌هایی را در فیلم‌های تخیلی و پرخرجی ببینیم که جلوه‌های ویژه گران‌قیمت هم دارند؛ اما توفان‌شن بزرگ روز پنج‌شنبه که در مسیر دو شهر قاهره و سونز رخ داد باعث وحشت بسیاری از خودروهای در حال تردد شد. در جریان این حادثه سه نفر کشته و ۱۰ نفر زخمی شدند. برای درک عظمت این توفان‌شن، به تفاوت ابعاد خودروها و ارتفاع توفان دقت کنید.



2.8 M views

گلایه‌های همسر کاپیتان استقلال

بعد از گلی که حسینی دروازه‌بان و کاپیتان استقلال در فینال جام‌حذفی خورد، برخی از هواداران در اعتراض به این ماجرا در فضای مجازی واکنش‌هایی نشان دادند که با استوری همسر حسینی مواجه شد. او از این‌که زحمات شوهرش نادیده گرفته و به دخترش توهین شده به شدت ناراحت بود. کاربری در واکنش به این استوری نوشت: «سال قبل با همین دروازه‌بان قهرمان لیگ برتر شدیم. خوب یا بعد، هرچی هست ربطی به دخترش نداره». کاربر دیگری هم نوشت: «متاسفم؛ قرار نبود فوتبال بهادهای برای دور شدن آدم‌ها از هم باشه، قرار نبود باعث شکستن دل‌ی باشه و...»



## کشف دلیل ۳ هزار ساله دیگری برای تمدن خراسان بزرگ

پیدا شدن دومین محوطه هزاره سوم مربوط به گورستان عصر برنز در اطراف شهر بجنورد، در پیچه تازه‌ای به‌رویی علاقه‌مندان به تاریخ این سرزمین باز کرد. محمد باقر باقرپور، فرماندار بجنورد در بازدید از این محوطه تاریخی گفت: «محوطه کشف شده هزاره سوم مربوط به گورستان عصر برنز و از لحاظ فرهنگی نشان دهنده تمدن خراسان بزرگ در این خطه است.» براساس یافته‌های جدید در این گورستان تمامی اجساد همراه با ظروفی است که نشان دهنده اعتقاد به زندگی پس از مرگ است. به گزارش ایسنا، باقرپور در ادامه توضیح داد: «این گورستان دومین گورستان کشف شده از لحاظ قدمتی و تاریخی بعد از محوطه باستانی «چلو» معروف به «شهر سوخته» در مجاورت شهر سنخواست خراسان شمالی است.»

همه چیز درباره محوطه چلو

محوطه چلو مربوط به عصر مس – مفرغ است و در شهرستان جاجرمد، ۳ کیلومتری شرق شهر سنخواست واقع شده است. در پی کاوش‌های باستان شناسی در خراسان شمالی شواهدی از روابط فرهنگی ایران و آسیای میانه در عصر مفرغ کشف شد. این محوطه یک استقرار گاه باستانی وسیع در حوالی شهر سنخواست است که نشانه‌های استقرار از دوره مس و سنگ تا دوره آهن (هزاره چهارم تا نخست پیش از میلاد) در آن به جا مانده است. این محوطه با گستره حدود ۶۰ هکتار در زمره بزرگ‌ترین استقرارگاه‌های پیش از تاریخ در شمال شرق کشور است. در منطقه گورستان با وجود فعالیت‌های کشاورزی در دهه‌های قبل و تخریب تعدادی از گورها، براساس اطلاعات حاصل از کاوش در ۶ گور می‌توان بخشی از آداب تدفین را بازسازی کرد. در گورستان محوطه چلو مرده‌ها به پهلویی راست و به حالت خمیده (چمپا تمه زده) دفن شده‌اند و هدایای تدفینی اغلب در بالای سر و کنار پاهای آن‌ها چیده شده است و در تمام گورهای کاوش شده یک ظرف آشپزخانه‌ای وجود دارد که در آن بقایای مواد غذایی به چشم می‌خورد. کاوش‌های بیشتر در نیمه غربی محوطه چلو یک محدوده ذخیره‌سازی آذوقه به مساحت حدود یک هکتار را آشکار ساخت و آثاری از مهر و موم دهانه خمره‌ها به دست آمد که به احتمال قوی نشان دهنده یک نظام انبارداری پیشرفته و کنترل مواد ورودی و خروجی به انبارهاست. طبق گفته کارشناسان، محوطه باستانی چلو در مسیر یک شاهراه باستانی قرار گرفته که در قرون اولیه اسلام، نیشابور و گرگان به هم مرتبط می‌کرده و شاید بتوان گفت این راه از دوره پیش از تاریخ شکل گرفته است. کاوشگران ایتالیایی و فرانسوی با مطالعه روی تپه تاریخی چلوی سنخواست، دیرینگی آن را بیش از پنج هزار سال تخمین زده بودند.



سفر به مریخ چقدر طول می‌کشد؟

سفری یک طرفه به سیاره سرخ تقریباً ۹ ماه به طول می‌انجامد؛ اما برای سفر رفت و برگشت به ۲۱ ماه زمان نیاز است زیرا تقریباً باید ۳ ماه صبر کنید تا مطمئن شوید زمین و مریخ در موقعیت مناسبی قرار دارند. نزدیک‌ترین فاصله زمین و مریخ، ۵۴/۶ میلیون کیلومتر، دورترین فاصله آن‌ها ۴۰۱ میلیون کیلومتر و فاصله میانگین آن‌ها ۲۲۱ میلیون کیلومتر است.

زندگی در مریخ

موشک‌ها و فضاپیماها از قدرت کافی برای فرستادن فضاوردان به اعماق فضا برخوردارند؛ اما وقتی فضاوردان به مریخ برسند، زندگی روی سیاره سرخ می‌تواند بسیار دشوارتر از سفر باشد؛ اما فضاورد‌ها برای زندگی در مریخ باید چه نکاتی را رعایت کنند و به دنبال چه پیش نیازهایی باشند؟

**اکسیژن در مریخ** اکسیژن اساسی‌ترین نیاز انسان‌ها برای زندگی در مریخ است اما دسترسی به آن در سیاره سرخ به آسانی زمین نیست. برخلاف هوای زمین که ۲۱ درصد آن اکسیژن تشکیل می‌دهد، جو مریخ کمتر از یک درصد اکسیژن دارد. این خبر بدی است. بدون اکسیژن نمی‌توانید بیشتر از یک دقیقه روی مریخ دوام بیاورید. خوشبختانه لباس‌هایی عایق با فشار مشخص می‌توانند گردش اکسیژن را انجام دهند برای فضاوردان در دسترس هستند.

**گرمايش** از آن‌جا که مریخ نسبت به زمین در فاصله دورتری از خورشید قرار دارد، بسیار سرد است و مقدار بسیار کمتری نور خورشید و گرما به مریخ می‌رسد. همچنین ضخامت جو مریخ از جو زمین کمتر است و نمی‌تواند گرمای سیاره را حفظ کند. زندگی در مریخ نیاز به زیستگاه‌های ویژه‌ای دارد که بتوانند دمای مناسب را فراهم کنند.

**یافتن آب** آب در مریخ وجود دارد اما نه به شکل مایع بلکه به شکل یخ و تنها در نقاط خاصی از این سیاره پیدا می‌شود؛ اما با فرض دسترسی به این نقاط و داشتن تجهیزات کافی، فرایند استخراج آب را می‌توان ساده فرض کرد: حفاری، تصعید با استفاده از انرژی خورشیدی و دیگر منابع گرمایی و سپس تقطیر آن. چنین آبی نه تنها به عنوان آب آشامیدنی بلکه برای آبیاری و از همه مهم‌تر برای تولید سوخت لازم بازگشت فضاپیماها از مریخ به زمین کاربرد دارد.

**پرورش غذا** فضاورد‌ها می‌توانند از منابع طبیعی مریخ برای پرورش محصولات غذایی مورد نیاز خود استفاده کنند. بخش زیادی از جو مریخ از کربن دی‌اکسید تشکیل شده که گازی ضروری برای گیاهان است و خاک مریخ از مواد مغذی کافی برای رشد گیاهان برخوردار است.

**جلوگیری از پرتوها** فضا محیطی خشن با پرتوهای کیهانی خطرناک به ویژه پرتوهای خورشیدی است. جو و میدان مغناطیسی زمین از مادر برابر این پرتوهای خطرناک محافظت می‌کند؛ اما مریخ فاقد مغناطیس کره است و جو آن هم صد برابر نازک‌تر از جو زمین است. سفر به مریخ و اقامت در آن محیط به



## در دسرهای مسکونی کردن مریخ

بیش از هر زمان دیگری به زندگی روی سیاره‌های دیگر نزدیکیم، اما اولین انتخاب ما یعنی مریخ، چالش‌های زیادی پیش‌روی فضاوردان قرار می‌دهد

رفتن به فضا و زندگی روی سیاره‌های دیگر آرزوی دیرینه بشر بوده و حالا این رویا در حال تبدیل شدن به واقعیت است. سازمان‌های دولتی مانند ناسا و دیگر شرکت‌های خصوصی هوافضایی مثل اسپیس ایکس در تلاش هستند در دهه ۲۰۳۰ انسان را به مریخ بفرستند. هدف نهایی آن‌ها علاوه بر کاوش در فضا، این است که تا ماه‌ها آن‌جا بمانند؛ اما انسان چگونه می‌خواهد در مریخ زندگی کند؟ چه هوایی را تنفس کند و در نهایت چگونه از چالش‌ها و خطراتی که سر راهش قرار دارند جان سالم به در ببرد؟ «زومیت» در مطلبی به این پرسش‌ها پاسخ داده که بخش‌هایی از آن را در ادامه خواهید خواند.

معنی قرار گرفتن در معرض پرتوهاست.

**تغییرات بدن انسان در سفر به مریخ** یکی از مشکلات اصلی، امنیت و سلامت فضاوردانی است که ماه‌های زیادی را در فضا گذرانده و در معرض ریزگرانش و پرتوهای کیهانی بوده‌اند. از طرفی پس از ماه‌ها سفر و قرار گرفتن در معرض ریزگرانش، فضاورد‌ها به سختی می‌توانند خود را با گرانش مریخی تطبیق دهند.

**ریزگرانش‌ها** به عقیده پژوهشگران خطرهای زیادی در سفر به مریخ فضاوردان را تهدید می‌کند اما بزرگ‌ترین تهدید، اقامت طولانی مدت در شرایط ریزگرانش است. در کنار پرتوهای مخرب خورشید و منابع کیهانی، این تجربه می‌تواند تأثیر قابل توجهی بر بدن آن‌ها بگذارد.

**فرود چالش‌برانگیز** اگر فضاوردی هنگام فرود به مریخ و خروج از فضاپیما مشکل راه رفتن پیدا کند، کمک پزشکی در کار نخواهد بود. به همین دلیل است که فضاورد‌ها باید شرایط مناسب برای پرواز و تطبیق با میدان گرانشی مریخ را داشته باشند. آن‌ها باید با حداقل پشتیبانی در طول اولین دقائق حیاتی، به شکلی بهینه و کارآمد عمل کنند. از طرفی گرانش مریخ تنها یک سوم گرانش زمین است که چالش‌های گرانشی خود را برای فضاوردان و ساکنان جدید مریخی خواهد داشت. این گرانش اندک می‌تواند آثار عجیبی بر بدن فضاوردان به جا بگذارد.

**مشکلات روحی** در کنار تمام شرایط فوق، نباید مشکلات روحی و روانی ناشی از مشکلات فیزیکی را نادیده گرفت. یک روز مریخی ۳۷ دقیقه طولانی‌تر از روز زمینی است و مریخ به‌طور کلی تاریک‌تر از زمین است. روز طولانی‌تری می‌تواند بر روند شبانه‌روزی بدن تأثیر بگذارد و هماهنگی آن را از بین ببرد. همچنین تنهایی و ایزوله بودن از نظر روانی خواهد قابل توجهی را به دنبال دارد.

**سطح سمی** سطح مریخ پر از گرد و غبار سمی است که بسیار ریز و ساینده هستند و می‌توانند به شدت به ریه فضاورد‌ها آسیب برسانند به طوری که اگر در معرض گرد و غبار مریخی قرار بگیرند ممکن است طی چند هفته جان خود را از دست بدهند. **هزینه سفر به مریخ** یکی از معیارهای اصلی محدودکننده برای ارسال انسان به مریخ، سرمایه لازم است. هزینه تخمینی ارسال انسان به مریخ در سال ۲۰۱۰، تقریباً ۵۰۰ میلیارد دلار آمریکا برآورد شد. اگرچه هزینه‌های واقعی قطعاً بیشتر خواهد بود. اولین مرحله اکتشافات فضایی از اواخر دهه ۱۹۵۰ میلادی برای رصد منظومه شمسی آغاز شد. با این حال از دید برخی منتقدان، این اکتشافات اتلاف هزینه و سرمایه بودند. به عقیده منتقدان مزایای حضور انسان در مریخ بسیار کمتر از هزینه‌های آن است و بهتر است چنین سرمایه عظیمی را در برنامه‌های دیگری مثل اکتشافات روباتیک به کار برد. از طرفی به عقیده برخی دیگر، سرمایه‌گذاری بلندمدت در سفرهای فضایی برای بقای بشریت ضروری است. یکی از معیارهای تأثیرگذار بر این گرایش، توریسم فضایی است. با رشد بازار توریسم فضایی و پیشرفت‌های فناوری، هزینه فرستادن انسان به سیاره‌های دیگر به شکل چشمگیری کاهش خواهد یافت.

## دلایلی که افراد بسیاری را از خرید PS5 منصرف کرده‌است

**تعداد محدود بازی‌های انحصاری** / بخش بزرگی از بازی‌های کنسول‌های ویدئویی، مولتی پلتفرم هستند؛ یعنی گیرهای ایکس باکس پلی استیشن، نینتندو یا PC می‌توانند آن‌ها را روی پلتفرم مورد انتخاب خود تجربه کنند. با این حال، برگ برنده کنسول‌های ویدئویی، بازی‌های انحصاری است که تنها روی یک کنسول خاص قابل تجربه کردن است. در نسل گذشته، سونی با عرضه انحصاری‌های فوق‌العاده توانست مایکروسافت را به‌طور کامل از گود خارج کند. با وجود این، در نسل نهم هنوز شاهد عرضه انحصاری‌های چندان قدرتمندی از سوی سونی نبوده‌ایم.

**عرضه بیشتر بازی‌های PS5 روی PS4** / به گزارش «گجت» در سال‌های اخیر مفهوم بازی‌های انحصاری دستخوش تغییراتی شده؛ چرا که به عنوان مثال، بازی‌های فوق‌العاده‌ای مانند گاد آف واردر اگناروک یا اسپایدر من: مایلز مورالز که گل سرسید بازی‌های انحصاری پلی استیشن به شمار می‌روند، علاوه بر PS5 روی PS4 نیز قابل بازی کردن هستند!

**قیمت بیش از حد بالای PS5** / در ماه اگوست سال گذشته، سونی به دلیل «چالش‌های اقتصادی جهانی» اعلام کرد که قیمت کنسول پلی استیشن ۵ را در برخی نقاط دنیا افزایش خواهد داد. PS5 هم‌اینک در بسیاری از نقاط دنیا قیمتی ۵۰۰ دلاری دارد که برای یک کنسول بازی بسیار گران به نظر می‌رسد. به این قیمت البته باید هزینه‌های مربوط به سرویس‌ها و لوازم ضروری را نیز اضافه کرد.

**احتمال عرضه مدلی جدید از پلی استیشن ۵** / ابعاد کنسول PS5 برابر با ۳۹۰ در ۱۰۴ در ۲۶۰ میلی‌متر و وزن آن برابر با ۴/۵ کیلوگرم است. این ابعاد و وزن، کنسول نسل نهمی سونی را به یک وسیله غول‌پیکر تبدیل می‌کند که ضمن اشغال فضای زیادی از میز تلویزیون شما، جلوه‌بصری آن را هم تاحدی خراب می‌کند! بنابراین کاملاً منطقی است که ظرف ماه‌های آینده منتظر رونمایی مدل جدیدی از این کنسول بانام PS5 Slim باشید. بد نیست بدانید که نسخه باریک‌تر PS4 حدود سه سال پس از عرضه نسخه اصلی آن رونمایی و ضمن ارائه همان مشخصات سخت‌افزاری در ابعادی جمع و جور تر، زمینه‌ساز کاهش قیمت این کنسول هم‌شد.

**PISTACHIO TOOKA**

**آگهی مناقصه عملیات کاشت و داشت گلخانه ۲۰ هکتاری واحد ابراهیم آباد**

**شرکت کشاورزی سیرجان بنیاد** در نظر دارد، عملیات کاشت و داشت گلخانه ۲۰ هکتاری واحد ابراهیم آباد واقع در استان کرمان شهرستان ارزوئیه، روستای وکیل آباد را از طریق مناقصه عمومی به متقاضیان واجد شرایط واگذار نماید. لذا از کلیه اشخاص حقیقی و حقوقی که توانایی انجام موضوع مناقصه مذکور را دارند جهت شرکت در مناقصه دعوت به عمل می‌آید.

متقاضیان محترم می‌توانند جهت دریافت اسناد شرکت در مناقصه [www.pistachio-tooka.ir](http://www.pistachio-tooka.ir) و یا به آدرس سیرجان، بلوار سید جمال الدین اسد آبادی، حدفاصل چهارراه قاآنی و سه راهی کرمان، شرکت کشاورزی سیرجان بنیاد مراجعه نمایند.

حداکثر مهلت تحویل پیشنهادات به دبیرخانه شرکت واقع در سیرجان، بلوار سید جمال الدین اسد آبادی ، حدفاصل چهارراه قاآنی و سه راهی کرمان ، شرکت کشاورزی سیرجان بنیاد ساعت ۱۴ روز سه شنبه مورخ ۱۴۰۲/۰۳/۲۳ و زمان برگزاری مناقصه ساعت ۱۷ روز چهارشنبه مورخ ۱۴۰۲/۰۳/۲۴ می‌باشد.

جهت کسب اطلاعات بیشتر با شماره ۰۳۴-۴۲۳۰۴۴۳ واحد بازرگانی و شماره همراه ۰۹۱۸۳۵۰۲۱۴۶ مدیر گلخانه واحد ابراهیم آباد تماس حاصل نمایید.

ضمناً برگ شرایط شرکت در مناقصه در تاریخ ۱۴۰۲/۰۳/۱۸ در سایت شرکت درج می‌گردد.

**شرکت کشاورزی سیرجان بنیاد**

## صفحه آرایی

واحد صفحه آرایی روزنامه خراسان  
سفارش می‌پذیرد

۰۵۱۳۷۰۰۹۳۹۰  
layout@khorasannews.com

### آگهی مجمع عمومی عادی سالیانه

جلسه مجمع عمومی عادی سالیانه نوبت اول شرکت تعاونی مسکن کارگران آرد رضا قوچان شماره ثبت: ۹۰۶، در روز شنبه ۱۴۰۲/۰۳/۲۷ ساعت ۱۵ در تالار مهستان برگزار می‌گردد از اعضاء محترم دعوت می‌شود در جلسه حضور یابند

**دستور جلسه:**

گزارش هیئت تصفیه  
انتخاب هیئت تصفیه و ناظر تصفیه  
تعیین تکلیف زمین  
تصویب صورت های مالی از سال ۱۳۹۳ الی ۱۴۰۲

**هیئت تصفیه**