

اجاره نجومی برای اتاقک‌ها

حداقل دستمزد در سال ۱۴۰۲ بدون مزایا ۵ میلیون و ۳۰۰ هزار تومان است که به اندازه اجاره یک اتاق ۱۵ متری در تهران بدون هیچ امکاناتی است

صابر- بر اساس تصمیم شورای عالی کار، حقوق کارگران در سال ۱۴۰۲ میزان ۲۷ درصد افزایش داشت و حداقل دستمزد ماهانه از چهار میلیون و ۱۷۹ هزار و ۷۵۰ تومان در سال ۱۴۰۱ به پنج میلیون و ۳۰۸ هزار و ۲۸۲ تومان رسید که البته با برخی مزایا کمی بیشتر از این هم شده و براساس شرایط فرداعم از تعداد فرزند و ... به حدود ۷/۵ میلیون تومان هم می‌رسد. اما مسئله این است که در مقابل حداقل دستمزد، حداقل اجاره خانه در کلانشهرهای کشور به خصوص پایتخت چقدر است؟ با کمی کنجکاوی در آگهی‌های چند روز اخیر برای خانه‌ها

زیرزمینی ۲۳ متری اماترو تمیز و بازسازی شده، در خیابان پاسداران، کم و بیش مبله با پتخچال، کولرگازی، میل تختخواب شو، جارو برقی، ماشین لباس شویی و ... ۲۰۰ میلیون رهن و ماهی ۷ میلیون اجاره.

متراز	مساحت	اتاق
۳۰	۱۳۹۸	۱

اتاق ۲۱ متری بدون نور، در محله جیحون، با کمترین کابینت ممکن بنا به تصاویر، بدون آسانسور، پارکینگ و انباری، ۱۰۰ میلیون ماهی ۳/۵ میلیون تومان.

متراز	مساحت	اتاق
۲۱	۱۳۸۰	بدون اتاق

اتاق ۹ متری بدون نور، در محله جیحون، دست شویی و آشپزخانه و نورگیر، سرویس‌ها تمام‌اشتراکی و اتاق فقط یک‌زیرانداز ساده دارد در محله توحد، ودیعه توافقی و اجاره ۴ میلیون و ۵۰۰ هزار تومان.

مورد بعدی زیرزمین ۳۰ متری که سال ساختش ۸۰ است و پارکینگ هم دارد در الهیه تهران با ودیعه ۲۵۰ متری و ماهی ۲۰ میلیون اجاره!

متراز	مساحت	اتاق
۳۰	۱۳۹۸	۱

یک واحد ۳۰ متری در محله یوسف‌آباد، ۴ سال ساخت، بدون پارکینگ، کابینت‌های با کیفیت و نقشه نسبتاً مفید، رهن ۲۲۰ میلیون و اجاره ۱۲ میلیون تومان.

متراز	مساحت	اتاق
۱۵	۱۴۰۰	بدون اتاق

۱۵ متری در محله طیب، دارای آبرگر ممکن دیواری، کابینت ام‌دی اف، گاز رومیزی، سینک ظرف شویی، شیر آلات اهرمی و ... ۵۰۰ میلیون تومان پول پیش و ماهی ۵ میلیون تومان. با ذکر این نکته که بر اساس تصاویرش شب باید جلوی سینک ظرف شویی بخوابید چون عملاً اتاق مجزایی ندارد.

متراز	مساحت	اتاق
۲۳	۱۳۹۰	بدون اتاق

ودیعه و اجاره این ملک قابل تبدیل است.



می‌شود، زیر همکف است و ۷ میلیون پول رهن می‌خواهد و ماهی ۲ میلیون و ۱۰۰ هم اجاره.



اتاق ۴ متری در نازی‌آباد، با سرویس‌های مشترک، فقط نباید موتور داشته باشید، در توضیحات این اتاق نوشته برای خانواده هم مناسب است، چراو چطور مشخص نیست! عجیب‌تر از متراز و شکل و شمایل این واحد، قیمت آن است یعنی ودیعه ۱۰ میلیون و اجاره ماهی ۲ میلیون و ۲۰۰ هزار تومان.



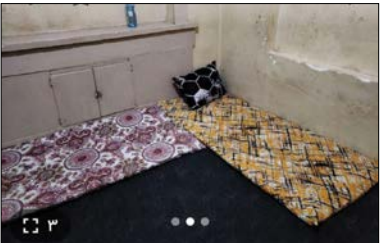
فکر می‌کنید برای یک اتاق ۸ متری بسیار قدیمی در زیرزمین که همه چیزش مشترک است چه مقدار رهن و اجاره تعیین شده؟ ۱۰۰ میلیون رهن که عجیب نیست اما ماهی ۳ میلیون تومان اجاره که واقعا تلخ است.



این اتاق ۱۸ متری در جیحون با ظاهر عجیبش ۴۰ میلیون ودیعه می‌خواهد و ماهی ۴ میلیون اجاره. خانه قبل از سال ۷۰ ساخته شده و اتاق‌های کنار هم مستاجر دارد.

بعضی از این اتاق‌ها به ازای اجاره‌های بالای شان خدماتی هم دارند، مثل مورد بعدی که لااقل در همان فضای ۱۲ متری یک سینک و کابینت

مقاومت چندانی ندارد، این اتاق ۸ متری طبقه سوم است بدون آسانسور و سرویس. ودیعه ۳ میلیون و ۵۰۰ هزار تومان و اجاره هم دقیقاً همین عدد.



متراز	مساحت	اتاق
۹	۱۳۹۸	۱

اتاق ۹ متری در خانه‌ای که سال ۷۵ ساخته شده و طبق عکس‌ها ظاهر مناسبی هم ندارد اما اجاره‌اش تناسبی با ظاهر آن ندارد چون برای همین اتاقک ۵ میلیون و ۵۰۰ هزار تومان اجاره در نظر گرفته شده است.

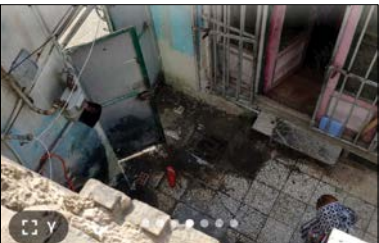


متراز	مساحت	اتاق
۱۵	۱۴۰۰	بدون اتاق

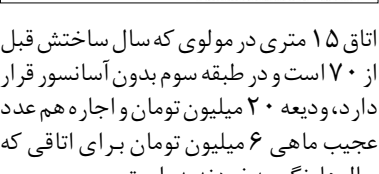
تنها عکسی که از این اتاق ۱۵ متری در دهونک تهران می‌شد منتشر کرد همین بود؛ چون در بقیه تصاویر مشخص است که راه‌پله این اتاق از سرویس بهداشتی می‌گذرد و منظره کاملاً ناخوشایندی دارد. البته متر از کم، ظاهر نامناسب و شرایط عجیب باعث نشده قیمت پایین بیاید چون برای این اتاق ۵۰ میلیون رهن و ماهی ۵ میلیون هم اجاره در نظر گرفته شده است.



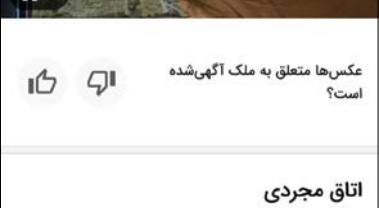
گذاشته و ۳۰ میلیون تومان ودیعه و ماهی ۳ میلیون تومان هم اجاره می‌خواهد.



اتاق ۱۵ متری در مولوی که سال ساختش قبل از ۷۰ است و در طبقه سوم بدون آسانسور قرار دارد، ودیعه ۲۰ میلیون تومان و اجاره هم عدد عجیب ماهی ۶ میلیون تومان برای اتاقی که سال‌ها رنگی به خود ندیده است.



اتاق مجردی ۶ روز پیش در تهران، استاد معین



این مورد اتاقی است حدود ۸ متری روی پشت بام، همان‌طور که می‌بینید ایزوگام‌های بام مشخص است؛ دور اتاق هم سازه چندانی نیست و در ظاهر که در برابر سرما، گرما و صدا

حسین شفیعی در دیدار با استاندار خراسان جنوبی افزود: این حجم از اعتبار معادل ۴۰ درصد کل اعتبارات عمرانی دانشگاه‌هاست.

وی گفت: یکی از رویکردهای وزارت علوم در طرح جوانی جمعیت، ساخت خوابگاه‌های مناهلی دانشجویی است و چنانچه دانشگاهی بتواند نیسی از این هزینه‌ها را از محل مشارکت خیران و سایر منابع تامین کند، مابقی هزینه آن را برعهده می‌گیریم.

معاون عمرانی آموزش عالی سازمان برنامه و بودجه با اشاره به در دست ساخت بودن سه خوابگاه دانشجویی مناهلی در دانشگاه بیرجند از محل کمک‌های خیرین اظهار کرد: با توجه به مشارکت خیرین در تکمیل این پروژه‌ها مساعدت لازم را می‌گیرند.

وی گفت: بعد از ارسال نقشه‌های مربوط به مکان‌های مورد نظر به سازمان انرژی اتمی کشور و انجام بررسی‌های مورد نظر، اقدام لازم در این مورد را انجام خواهیم داد.

به گزارش ایرنا شفیعی با بیان اینکه در دانشگاه بیرجند ۲۷ پروژه در دستور کار است که از این تعداد پنج پروژه عمرانی است، خاطرنشان کرد: نگاه ما به دانشگاه‌های نقاط مرزی به دلیل تثبیت جمعیت و اثرگذاری که در حل مشکلات جامعه دارند، ویژه است.

وی افزود: در حوزه عمرانی تلاش ما این است که ضرایب اعتباری را به گونه‌ای در نظر قرار دهیم که منجر به خدمتگزاری بهتر در دانشگاه‌های مرزی و محروم شود.

معاون عمرانی آموزش عالی سازمان برنامه و بودجه با بیان اینکه در زمینه مدیریت فضای سبز دانشگاه بیرجند و تکمیل تصفیه‌خانه هم به دلیل اهمیت موضوع کمک‌های لازم را خواهیم داشت، خاطرنشان کرد: با اجرای این طرح روزانه هزار و ۲۰۰ متر مکعب در شبانه‌روز امکان بازیابی آب وجود دارد.

شفیعی تصریح کرد: دانشگاه بیرجند از نظر کیفی هم فاصله دارد که تلاش ما این که با حمایت مالی به گونه‌ای کمک کنیم تا با شتاب بیشتر به شرایط استانداردتری و در شان شهر بیرجند برسد.

وی با ذکر این نکته که از محل صندوق توسعه ملی رقم قابل توجهی به تجهیز دانشگاه‌های کشور تزریق شده است، بیان کرد: اعتبارات سفر رئیس جمهور به استان‌ها ۱۰۰ درصد محقق می‌شود اما باید یک مرحله اداری طی شود

حسین شفیعی در دیدار با استاندار خراسان جنوبی افزود: این حجم از اعتبار معادل ۴۰ درصد کل اعتبارات عمرانی دانشگاه‌هاست.

وی گفت: یکی از رویکردهای وزارت علوم در طرح جوانی جمعیت، ساخت خوابگاه‌های مناهلی دانشجویی است و چنانچه دانشگاهی بتواند نیسی از این هزینه‌ها را از محل مشارکت خیران و سایر منابع تامین کند، مابقی هزینه آن را برعهده می‌گیریم.

معاون عمرانی آموزش عالی سازمان برنامه و بودجه با اشاره به در دست ساخت بودن سه خوابگاه دانشجویی مناهلی در دانشگاه بیرجند از محل کمک‌های خیرین اظهار کرد: با توجه به مشارکت خیرین در تکمیل این پروژه‌ها مساعدت لازم را می‌گیرند.

به گزارش ایرنا شفیعی با بیان اینکه در دانشگاه بیرجند ۲۷ پروژه در دستور کار است که از این تعداد پنج پروژه عمرانی است، خاطرنشان کرد: نگاه ما به دانشگاه‌های نقاط مرزی به دلیل تثبیت جمعیت و اثرگذاری که در حل مشکلات جامعه دارند، ویژه است.

وی افزود: در حوزه عمرانی تلاش ما این است که ضرایب اعتباری را به گونه‌ای در نظر قرار دهیم که منجر به خدمتگزاری بهتر در دانشگاه‌های مرزی و محروم شود.

معاون عمرانی آموزش عالی سازمان برنامه و بودجه با بیان اینکه در زمینه مدیریت فضای سبز دانشگاه بیرجند و تکمیل تصفیه‌خانه هم به دلیل اهمیت موضوع کمک‌های لازم را خواهیم داشت، خاطرنشان کرد: با اجرای این طرح روزانه هزار و ۲۰۰ متر مکعب در شبانه‌روز امکان بازیابی آب وجود دارد.

شفیعی تصریح کرد: دانشگاه بیرجند از نظر کیفی هم فاصله دارد که تلاش ما این که با حمایت مالی به گونه‌ای کمک کنیم تا با شتاب بیشتر به شرایط استانداردتری و در شان شهر بیرجند برسد.

وی با ذکر این نکته که از محل صندوق توسعه ملی رقم قابل توجهی به تجهیز دانشگاه‌های کشور تزریق شده است، بیان کرد: اعتبارات سفر رئیس جمهور به استان‌ها ۱۰۰ درصد محقق می‌شود اما باید یک مرحله اداری طی شود

حسین شفیعی در دیدار با استاندار خراسان جنوبی افزود: این حجم از اعتبار معادل ۴۰ درصد کل اعتبارات عمرانی دانشگاه‌هاست.

وی گفت: یکی از رویکردهای وزارت علوم در طرح جوانی جمعیت، ساخت خوابگاه‌های مناهلی دانشجویی است و چنانچه دانشگاهی بتواند نیسی از این هزینه‌ها را از محل مشارکت خیران و سایر منابع تامین کند، مابقی هزینه آن را برعهده می‌گیریم.

معاون عمرانی آموزش عالی سازمان برنامه و بودجه با اشاره به در دست ساخت بودن سه خوابگاه دانشجویی مناهلی در دانشگاه بیرجند از محل کمک‌های خیرین اظهار کرد: با توجه به مشارکت خیرین در تکمیل این پروژه‌ها مساعدت لازم را می‌گیرند.

به گزارش ایرنا شفیعی با بیان اینکه در دانشگاه بیرجند ۲۷ پروژه در دستور کار است که از این تعداد پنج پروژه عمرانی است، خاطرنشان کرد: نگاه ما به دانشگاه‌های نقاط مرزی به دلیل تثبیت جمعیت و اثرگذاری که در حل مشکلات جامعه دارند، ویژه است.

وی افزود: در حوزه عمرانی تلاش ما این است که ضرایب اعتباری را به گونه‌ای در نظر قرار دهیم که منجر به خدمتگزاری بهتر در دانشگاه‌های مرزی و محروم شود.

معاون عمرانی آموزش عالی سازمان برنامه و بودجه با بیان اینکه در زمینه مدیریت فضای سبز دانشگاه بیرجند و تکمیل تصفیه‌خانه هم به دلیل اهمیت موضوع کمک‌های لازم را خواهیم داشت، خاطرنشان کرد: با اجرای این طرح روزانه هزار و ۲۰۰ متر مکعب در شبانه‌روز امکان بازیابی آب وجود دارد.

شفیعی تصریح کرد: دانشگاه بیرجند از نظر کیفی هم فاصله دارد که تلاش ما این که با حمایت مالی به گونه‌ای کمک کنیم تا با شتاب بیشتر به شرایط استانداردتری و در شان شهر بیرجند برسد.

وی با ذکر این نکته که از محل صندوق توسعه ملی رقم قابل توجهی به تجهیز دانشگاه‌های کشور تزریق شده است، بیان کرد: اعتبارات سفر رئیس جمهور به استان‌ها ۱۰۰ درصد محقق می‌شود اما باید یک مرحله اداری طی شود

حسین شفیعی در دیدار با استاندار خراسان جنوبی افزود: این حجم از اعتبار معادل ۴۰ درصد کل اعتبارات عمرانی دانشگاه‌هاست.

وی گفت: یکی از رویکردهای وزارت علوم در طرح جوانی جمعیت، ساخت خوابگاه‌های مناهلی دانشجویی است و چنانچه دانشگاهی بتواند نیسی از این هزینه‌ها را از محل مشارکت خیران و سایر منابع تامین کند، مابقی هزینه آن را برعهده می‌گیریم.

معاون عمرانی آموزش عالی سازمان برنامه و بودجه با اشاره به در دست ساخت بودن سه خوابگاه دانشجویی مناهلی در دانشگاه بیرجند از محل کمک‌های خیرین اظهار کرد: با توجه به مشارکت خیرین در تکمیل این پروژه‌ها مساعدت لازم را می‌گیرند.



معاون سازمان انرژی اتمی کشور: دو مرکز پرتو دهی محصولات کشاورزی در خراسان جنوبی ایجاد می‌شود

مرحله اخذ مجوزهای لازم هستند

وی تصریح کرد: بر اساس برنامه‌ریزی انجام شده، ۱۲ منطقه برای پرتو دهی محصولات کشاورزی در کشور ایجاد خواهد شد که در این راستا دو مرکز در خراسان جنوبی خواهد بود.

معاون سازمان انرژی اتمی کشور گفت: یکی از این دو مرکز با استفاده از اعتبارات دولتی و مرکز دیگر در مشارکت بخش خصوصی در خراسان جنوبی برای پرتو دهی محصولات مزیت دار استان ایجاد خواهد شد.

شیر مردی تصریح کرد: با انجام این کار ارزش افزوده این محصولات افزایش خواهد یافت.

وی گفت: بعد از ارسال نقشه‌های مربوط به مکان‌های مورد نظر به سازمان انرژی اتمی کشور و انجام بررسی‌های مورد نظر، اقدام لازم در این مورد را انجام خواهیم داد.

به گزارش مهر وی با بیان این که چند دستگاه منحصراً به فرد برای خشک کردن و اقلت کشی غلات و چند ماده مورد نیاز کشور را در داخل ساختمان، خاطر نشان کرد: از ابتدای دولت سیزدهم ۲۴ دستوراد فناوریانه را داشته‌ایم که بعضی از آنها در

مرحله اخذ مجوزهای لازم هستند

وی تصریح کرد: بر اساس برنامه‌ریزی انجام شده، ۱۲ منطقه برای پرتو دهی محصولات کشاورزی در کشور ایجاد خواهد شد که در این راستا دو مرکز در خراسان جنوبی خواهد بود.

معاون سازمان انرژی اتمی کشور گفت: یکی از این دو مرکز با استفاده از اعتبارات دولتی و مرکز دیگر در مشارکت بخش خصوصی در خراسان جنوبی برای پرتو دهی محصولات مزیت دار استان ایجاد خواهد شد.

شیر مردی تصریح کرد: با انجام این کار ارزش افزوده این محصولات افزایش خواهد یافت.

وی گفت: بعد از ارسال نقشه‌های مربوط به مکان‌های مورد نظر به سازمان انرژی اتمی کشور و انجام بررسی‌های مورد نظر، اقدام لازم در این مورد را انجام خواهیم داد.

به گزارش مهر وی با بیان این که چند دستگاه منحصراً به فرد برای خشک کردن و اقلت کشی غلات و چند ماده مورد نیاز کشور را در داخل ساختمان، خاطر نشان کرد: از ابتدای دولت سیزدهم ۲۴ دستوراد فناوریانه را داشته‌ایم که بعضی از آنها در

مرحله اخذ مجوزهای لازم هستند

وی تصریح کرد: بر اساس برنامه‌ریزی انجام شده، ۱۲ منطقه برای پرتو دهی محصولات کشاورزی در کشور ایجاد خواهد شد که در این راستا دو مرکز در خراسان جنوبی خواهد بود.

معاون سازمان انرژی اتمی کشور گفت: یکی از این دو مرکز با استفاده از اعتبارات دولتی و مرکز دیگر در مشارکت بخش خصوصی در خراسان جنوبی برای پرتو دهی محصولات مزیت دار استان ایجاد خواهد شد.

شیر مردی تصریح کرد: با انجام این کار ارزش افزوده این محصولات افزایش خواهد یافت.

وی گفت: بعد از ارسال نقشه‌های مربوط به مکان‌های مورد نظر به سازمان انرژی اتمی کشور و انجام بررسی‌های مورد نظر، اقدام لازم در این مورد را انجام خواهیم داد.

به گزارش مهر وی با بیان این که چند دستگاه منحصراً به فرد برای خشک کردن و اقلت کشی غلات و چند ماده مورد نیاز کشور را در داخل ساختمان، خاطر نشان کرد: از ابتدای دولت سیزدهم ۲۴ دستوراد فناوریانه را داشته‌ایم که بعضی از آنها در

مرحله اخذ مجوزهای لازم هستند



بیش از ۷۳ درصد اشتغال استان در حوزه صمت شکل گرفته است

مدیر کل صنعت، معدن و تجارت خراسان جنوبی در نشست خبری بیان داشت: ۴۰ درصد گردش اقتصادی کشور در حوزه صنعت، معدن و تجارت صورت می‌گیرد.

احمد آریاقر گفت: سرمایه‌گذاری در حوزه صنعت و معدن در ۸ ماهه اخیر ۳۰ درصد نسبت به مدت مشابه سال گذشته رشد داشته است.

وی افزود: بیش از ۷۳ درصد اشتغال استان در حوزه صمت شکل گرفته است که حدود ۱۲۷ هزار و ۸۰۰ نفر می‌باشد.

آریاقر با توجه به چواریا تالیسی صنعتی صادر شده افزود: ابتدای سالجاری، میل به سرمایه‌گذاری در حوزه صنعت ۱۹ درصد در استان رشد داشته است و صدور پروانه بهره‌برداری معدنی و اشتغال در این حوزه نیز به ترتیب ۱۵ درصد و ۶۸ درصد رشد داشته است.

مدیرکل صنعت، معدن و تجارت خراسان جنوبی بیان

مدیر کل صنعت، معدن و تجارت خراسان جنوبی در نشست خبری بیان داشت: ۴۰ درصد گردش اقتصادی کشور در حوزه صنعت، معدن و تجارت صورت می‌گیرد.

احمد آریاقر گفت: سرمایه‌گذاری در حوزه صنعت و معدن در ۸ ماهه اخیر ۳۰ درصد نسبت به مدت مشابه سال گذشته رشد داشته است.

وی افزود: بیش از ۷۳ درصد اشتغال استان در حوزه صمت شکل گرفته است که حدود ۱۲۷ هزار و ۸۰۰ نفر می‌باشد.

آریاقر با توجه به چواریا تالیسی صنعتی صادر شده افزود: ابتدای سالجاری، میل به سرمایه‌گذاری در حوزه صنعت ۱۹ درصد در استان رشد داشته است و صدور پروانه بهره‌برداری معدنی و اشتغال در این حوزه نیز به ترتیب ۱۵ درصد و ۶۸ درصد رشد داشته است.

مدیرکل صنعت، معدن و تجارت خراسان جنوبی بیان

مدیر کل صنعت، معدن و تجارت خراسان جنوبی در نشست خبری بیان داشت: ۴۰ درصد گردش اقتصادی کشور در حوزه صنعت، معدن و تجارت صورت می‌گیرد.

احمد آریاقر گفت: سرمایه‌گذاری در حوزه صنعت و معدن در ۸ ماهه اخیر ۳۰ درصد نسبت به مدت مشابه سال گذشته رشد داشته است.

وی افزود: بیش از ۷۳ درصد اشتغال استان در حوزه صمت شکل گرفته است که حدود ۱۲۷ هزار و ۸۰۰ نفر می‌باشد.

آریاقر با توجه به چواریا تالیسی صنعتی صادر شده افزود: ابتدای سالجاری، میل به سرمایه‌گذاری در حوزه صنعت ۱۹ درصد در استان رشد داشته است و صدور پروانه بهره‌برداری معدنی و اشتغال در این حوزه نیز به ترتیب ۱۵ درصد و ۶۸ درصد رشد داشته است.

مدیرکل صنعت، معدن و تجارت خراسان جنوبی بیان

مدیر کل صنعت، معدن و تجارت خراسان جنوبی در نشست خبری بیان داشت: ۴۰ درصد گردش اقتصادی کشور در حوزه صنعت، معدن و تجارت صورت می‌گیرد.

احمد آریاقر گفت: سرمایه‌گذاری در حوزه صنعت و معدن در ۸ ماهه اخیر ۳۰ درصد نسبت به مدت مشابه سال گذشته رشد داشته است.

وی افزود: بیش از ۷۳ درصد اشتغال استان در حوزه صمت شکل گرفته است که حدود ۱۲۷ هزار و ۸۰۰ نفر می‌باشد.

آریاقر با توجه به چواریا تالیسی صنعتی صادر شده افزود: ابتدای سالجاری، میل به سرمایه‌گذاری در حوزه صنعت ۱۹ درصد در استان رشد داشته است و صدور پروانه بهره‌برداری معدنی و اشتغال در این حوزه نیز به ترتیب ۱۵ درصد و ۶۸ درصد رشد داشته است.



معاون سازمان انرژی اتمی کشور: دو مرکز پرتو دهی محصولات کشاورزی در خراسان جنوبی ایجاد می‌شود

مرحله اخذ مجوزهای لازم هستند

وی تصریح کرد: بر اساس برنامه‌ریزی انجام شده، ۱۲ منطقه برای پرتو دهی محصولات کشاورزی در کشور ایجاد خواهد شد که در این راستا دو مرکز در خراسان جنوبی خواهد بود.

معاون سازمان انرژی اتمی کشور گفت: یکی از این دو مرکز با استفاده از اعتبارات دولتی و مرکز دیگر در مشارکت بخش خصوصی در خراسان جنوبی برای پرتو دهی محصولات مزیت دار استان ایجاد خواهد شد.

شیر مردی تصریح کرد: با انجام این کار ارزش افزوده این محصولات افزایش خواهد یافت.

وی گفت: بعد از ارسال نقشه‌های مربوط به مکان‌های مورد نظر به سازمان انرژی اتمی کشور و انجام بررسی‌های مورد نظر، اقدام لازم در این مورد را انجام خواهیم داد.

به گزارش مهر وی با بیان این که چند دستگاه منحصراً به فرد برای خشک کردن و اقلت کشی غلات و چند ماده مورد نیاز کشور را در داخل ساختمان، خاطر نشان کرد: از ابتدای دولت سیزدهم ۲۴ دستوراد فناوریانه را داشته‌ایم که بعضی از آنها در

مرحله اخذ مجوزهای لازم هستند

وی تصریح کرد: بر اساس برنامه‌ریزی انجام شده، ۱۲ منطقه برای پرتو دهی محصولات کشاورزی در کشور ایجاد خواهد شد که در این راستا دو مرکز در خراسان جنوبی خواهد بود.

معاون سازمان انرژی اتمی کشور گفت: یکی از این دو مرکز با استفاده از اعتبارات دولتی و مرکز دیگر در مشارکت بخش خصوصی در خراسان جنوبی برای پرتو دهی محصولات مزیت دار استان ایجاد خواهد شد.

شیر مردی تصریح کرد: با انجام این کار ارزش افزوده این محصولات افزایش خواهد یافت.

وی گفت: بعد از ارسال نقشه‌های مربوط به مکان‌های مورد نظر به سازمان انرژی اتمی کشور و انجام بررسی‌های مورد نظر، اقدام لازم در این مورد را انجام خواهیم داد.

به گزارش مهر وی با بیان این که چند دستگاه منحصراً به فرد برای خشک کردن و اقلت کشی غلات و چند ماده مورد نیاز کشور را در داخل ساختمان، خاطر نشان کرد: از ابتدای دولت سیزدهم ۲۴ دستوراد فناوریانه را داشته‌ایم که بعضی از آنها در

مرحله اخذ مجوزهای لازم هستند

وی تصریح کرد: بر اساس برنامه‌ریزی انجام شده، ۱۲ منطقه برای پرتو دهی محصولات کشاورزی در کشور ایجاد خواهد شد که در این راستا دو مرکز در خراسان جنوبی خواهد بود.

معاون سازمان انرژی اتمی کشور گفت: یکی از این دو مرکز با استفاده از اعتبارات دولتی و مرکز دیگر در مشارکت بخش خصوصی در خراسان جنوبی برای پرتو دهی محصولات مزیت دار استان ایجاد خواهد شد.

شیر مردی تصریح کرد: با انجام این کار ارزش افزوده این محصولات افزایش خواهد یافت.

وی گفت: بعد از ارسال نقشه‌های مربوط به مکان‌های مورد نظر به سازمان انرژی اتمی کشور و انجام بررسی‌های مورد نظر، اقدام لازم در این مورد را انجام خواهیم داد.

به گزارش مهر وی با بیان این که چند دستگاه منحصراً به فرد برای خشک کردن و اقلت کشی غلات و چند ماده مورد نیاز کشور را در داخل ساختمان، خاطر نشان کرد: از ابتدای دولت سیزدهم ۲۴ دستوراد فناوریانه را داشته‌ایم که بعضی از آنها در

مرحله اخذ مجوزهای لازم هستند

وی تصریح کرد: بر اساس برنامه‌ریزی انجام شده، ۱۲ منطقه برای پرتو دهی محصولات کشاورزی در کشور ایجاد خواهد شد که در این راستا دو مرکز در خراسان جنوبی خواهد بود.

معاون سازمان انرژی اتمی کشور گفت: یکی از این دو مرکز با استفاده از اعتبارات دولتی و مرکز دیگر در مشارکت بخش خصوصی در خراسان جنوبی برای پرتو دهی محصولات مزیت دار استان ایجاد خواهد شد.